

DYREKTOR
MUZEUM WOJSKA POLSKIEGO
AKCEPTUJE

prof. dr hab. Janusz CISEK

DYREKTOR
MUZEUM WOJSKA POLSKIEGO
Warszawa, dnia 17 listopada 2008 r.

WSKAZANIA INWESTORSKIE
zagospodarowania terenu przeznaczonego na nową siedzibę
MUZEUM WOJSKA POLSKIEGO
w Cytadeli Warszawskiej

GLÓWNY SPECJALISTA
ds. BUDOWY NOWEJ SIEDZIBY
MUZEUM WOJSKA POLSKIEGO

plk mgr inż. Jan POWĄŻKI
17.11.08

z-ca Dyrektora
Muzeum Wojska Polskiego
ds. inwestycyjnych

Dariusz Matlak
17.11.2008

Uzgodniono:

KURATOR
Działu Historii Dawnej
i Muzeum Wojska Polskiego

W. Górn

17. 11. 2008

1. Wstęp

Na podstawie Decyzji nr 418/MON Ministra Obrony Narodowej z dnia 19.10.2006 r. dokonano wyboru lokalizacji dla budowy nowej siedziby MUZEUM WOJSKA POLSKIEGO w Cytadeli Warszawskiej.

Cytadela Warszawska stanowi 32-hektarowy teren zamknięty w rozumieniu przepisów ustawy o zagospodarowaniu przestrzennym i znajduje się we władaniu wojska.

Zarządcą nieruchomości jest **Stołeczny Zarząd Infrastruktury**, a głównym użytkownikiem **Dowództwo Wojsk Lądowych** wraz z jednostkami zabezpieczenia.

W 1960 r. z tego terenu został wydzielony obszar o powierzchni ok. 2,8 ha wraz budynkami, stanowiący obecnie **Muzeum X Pawilonu, Bramę Bielańską i Bramę Straceń**. Jest on obecnie ogólnodostępny i użytkowany przez – **Muzeum Niepodległości**.

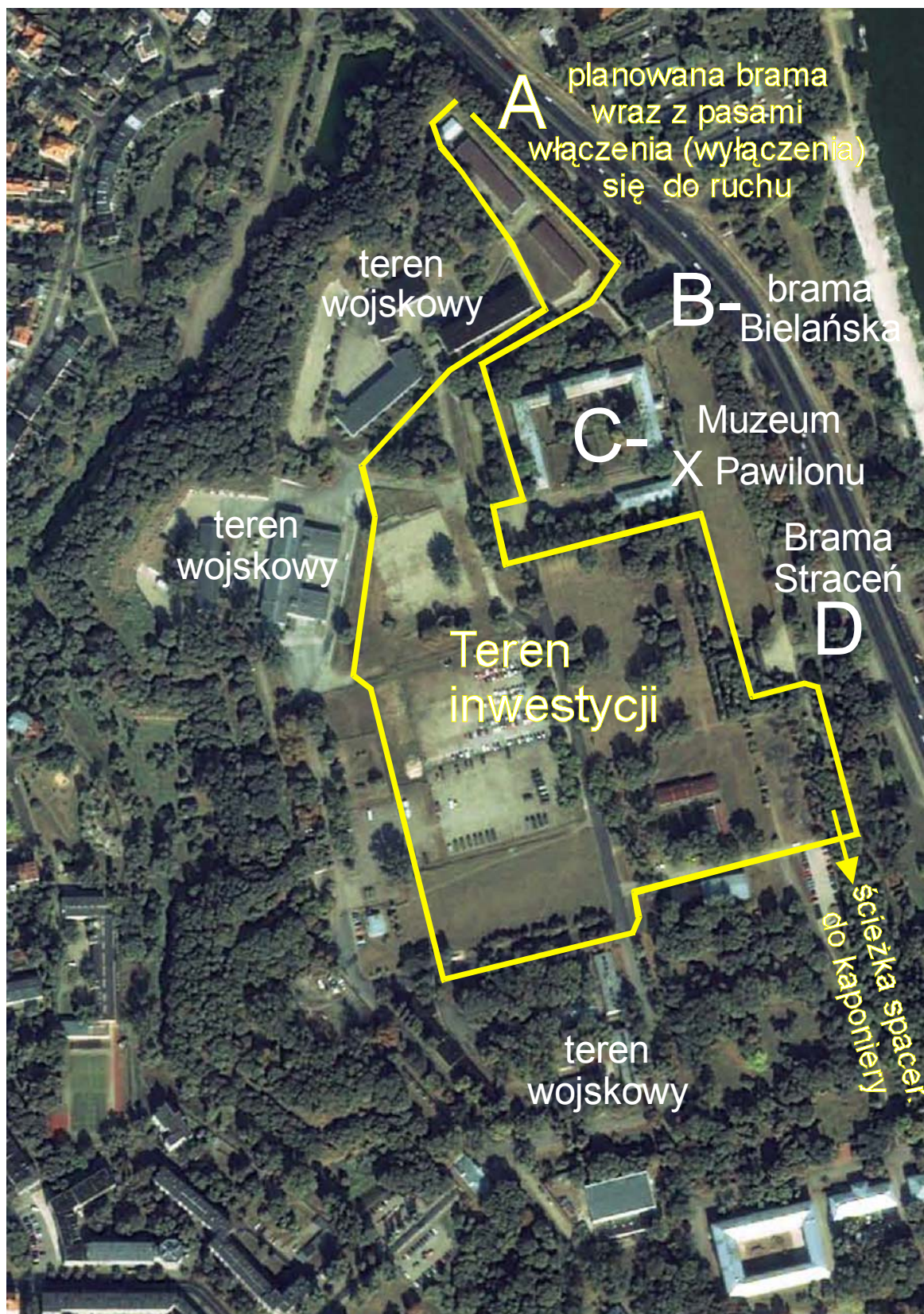
Cytadela Warszawska jest obiektem zabytkowym wpisanym w 1965 r. do rejestru zabytków, a ponadto usytuowanym na obszarze uznanym zarządzeniem Prezydenta RP z 1994 r. za Pomnik Historii.

Zgodnie z ustaleniami miejscowego planu zagospodarowania przestrzennego części terenu Żoliborza Historycznego (uchwała nr LXXXII/2738/2006 Rady m.st. Warszawy, z dnia 10 października 2006 r) na terenie Cytadeli może zostać zlokalizowany kompleks muzealny (*zespół obiektów Muzeum Wojska Polskiego*) oraz inne obiekty związane z funkcjonowaniem tej instytucji, z zachowaniem zasad urbanistyczno-architektonicznych wskazanych w tym planie. Plan zwraca uwagę na występowanie w podłożu tego obszaru warstw gruntów o nieprzewidywalnych warunkach dla posadowienia budynków oraz położenie terenu w obszarze ochrony przyrodniczej skarpy i fosy.

Budynek (lub budynki) Muzeum winny zostać zlokalizowane w rejonie dawnych koszar, zniszczonych podczas II wojny światowej, na terenie jednostek terenowych oznaczonych w planie zagospodarowania symbolami UK 2a i UK2b.

Decyzją Nr 584/MON Ministra Obrony Narodowej z dnia 17.12.2007 r. w sprawie przygotowania realizacji i finansowania budowy siedziby Muzeum Wojska Polskiego na inwestora zostało wyznaczone Muzeum Wojska Polskiego w Warszawie.

W celu realizacji przedmiotowej inwestycji, Zarządca umową użyczenia oddał nieruchomość zabudowaną budynkami wraz z terenem o powierzchni 8,34 ha w użyczenie Muzeum WP z przeznaczeniem na nową siedzibę (rys nr 1).



Rysunek nr 1

2. Minimalne wymagania użytkownika

Na podstawie analizy „Wstępnego programu organizacyjno-użytkowego nowej siedziby Muzeum WP w Cytadeli z listopada 2006 r.”, „Założeń organizacyjnych i programowych Muzeum WP w Cytadeli Warszawskiej” dokonano weryfikacji danych wyjściowych, przyjmując następujące wielkości minimalne:

L.p.	Przeznaczenie	Powierzchnia w m ²	Uwagi
1.	Sale wystawowe	22 500	klimatyzacja spec.
2.	Biblioteka i czytelnia	1 500	wg norm
3.	Obsługa publiczności	1 500	wg norm
4.	Gromadzenie, inwentaryzacja i obsługa ruchu muzealiów	400	klimatyzacja spec.
5.	Magazyny zbiorów	7 500	klimatyzacja spec.
6.	Pracownie naukowe	1 000	wg norm
7.	Pracownie konserwatorskie	1 900	klimatyzacja spec.
8.	Zaplecze techniczne i gospodarcze	1 200	wg norm
9.	Zaplecze administracyjne i socjalne	1 500	wg norm
Ogółem		39 000 m²	

Minimalną wysokość pomieszczeń przeznaczonych na ekspozycje historyczno-dydaktyczne określa się na - 5 m (zalecana wys. 6 m)

Proponuje się modułową organizację tej powierzchni o wymiarach 60 m x 25 m x 6 m (długość x szerokość x wysokość), składających się z ciągu głównego, aneksów uzupełniających, korytarza technicznego i pomieszczeń pomocniczych (technicznego, magazynowego, socjalnego itp).

Ponadto wymagana jest ekspozycja plenerowa zadaszona o powierzchni minimalnej:

15 000 m²

Na cele wystawiennicze planuje się przeznaczyć zabytkową kaponierę (ok. 1 tys. m²) wraz z przylegającym do niej terenem oraz możliwością odtworzenia wejścia do tego obiektu z zewnątrz Cytadeli (od ul. Krajewskiego) oraz ścieżką wzdłuż

murów od terenu inwestycji. **Jednak aranżacja kaponiery na cele muzealne Muzeum Katyńskiego nie jest przedmiotem konkursu.**

3. Wskazania urbanistyczno-architektoniczne

Miejscowy plan zagospodarowania przestrzennego stanowi, że zabudowa i zagospodarowanie terenu ma nawiązywać do historycznego układu przestrzennego Cytadeli – *rys nr 2*. Dlatego dominantą architektoniczną na tym obszarze winien być Plac Gwardii.



Rysunek nr 2

Historyczny układ urbanistyczny pawilonów Koszarów Gwardii Koronnej.

Na pierwszym planie połączone pawilony od nr 3 do nr 9, za nimi od lewej: pawilon nr 1, plac Gwardii (Aleksandra) z obeliskiem ku czci cara Aleksandra I oraz pawilon nr 2. W lewym dolnym rogu magazyn żywnościowy, za obeliskiem parterowy budynek stajni, rozebrany w okresie międzywojennym.

W ramach prac przygotowawczych do budowy Muzeum przeprowadzone zostały w 2007 r. badania geotechniczne, sondażowe badania archeologiczne oraz analizy dotyczące infrastruktury technicznej terenu. Prace te potwierdziły możliwość zlokalizowania w Cytadeli kompleksu muzealnego zgodnie z warunkami określonymi w miejscowym planie zagospodarowania przestrzennego oraz zaleceniach Stołecznego Konserwatora Zabytków.

Zgodnie z wnioskami wynikającymi ze „Studium komunikacyjnego dotyczącego nowej siedziby Muzeum Wojska Polskiego w Cytadeli Warszawskiej” opracowanego w lutym

2008 r. możliwe jest utworzenie nowego wjazdu i wyjazdu z Wisłostrady na Cytadelę w północnej części skarpy, bez konieczności naruszania zabytkowych bram lub murów. Rozwiązanie to zapewnia możliwość wjazdu na teren Cytadeli pojazdów budowy, samochodów ciężarowych (np. z eksponatami), autobusów, wozów ratowniczych etc. **Wiążącym elementem architektonicznym jest lokalizacja nowej bramy wjazdowej, która została uzgodniona z Zarządem Dróg Miejskich. Natomiast rozwiązania wewnętrznych ciągów komunikacyjnych, parkingów, jak i pasów włączania (wyłączania) się do ruchu są przedmiotem opracowania konkursowego.** Istniejąca i planowana w przyszłości sieć komunikacji miejskiej w ocenie władz miasta zapewnia dobrą dostępność Cytadeli dla mieszkańców miasta i turystów.

Przyjęcie rozwiązań w stosunku do innych budowli znajdujących się na terenie inwestycji oraz sąsiadujących z nią, których wykorzystanie *(zgodnie z pkt. 3.6. i pkt. 3.7. Rozdz. II Regulaminu Konkursu)* w szczególności poprawi funkcjonalność obiektu lub wprowadzających dysonans architektoniczny pozostawia się do dyspozycji projektanta za wyjątkiem nieruchomości **Muzeum X Pawilonu, Bramy Bielańskiej i Bramy Straceń.**

4. Prognoza wykorzystania terenu Cytadeli Warszawskiej

Zgodnie z zamierzeniami Ministerstwa Obrony Narodowej planowane jest wyprowadzenie instytucji i jednostek wojskowych z terenu Cytadeli Warszawskiej w terminie około dwóch lat. **Jednak na chwilę obecną nie można określić przyszłego użytkownika zwolnionych obiektów, a potrzeba określenia warunków brzegowych dla kompleksowego funkcjonowania Muzeum WP w perspektywie pięciu lat wymusza uznanie terenu użyczonego, jako lokalizacji inwestycji zasadniczej.** Jedynym odstępstwem może być określenie perspektywicznego współdziałania Muzeum WP w tworzeniu infrastruktury komunikacyjnej, uzbrojenia terenu, wykorzystania obiektów małej architektury dla wystaw plenerowych, imprez masowych, obchodów Świat Państwowych, uzupełnienia bazy hotelowo-usługowej w porozumieniu z przyszłym użytkownikiem zwolnionych obiektów i terenów.